

高槻市 洪水ハザードマップ

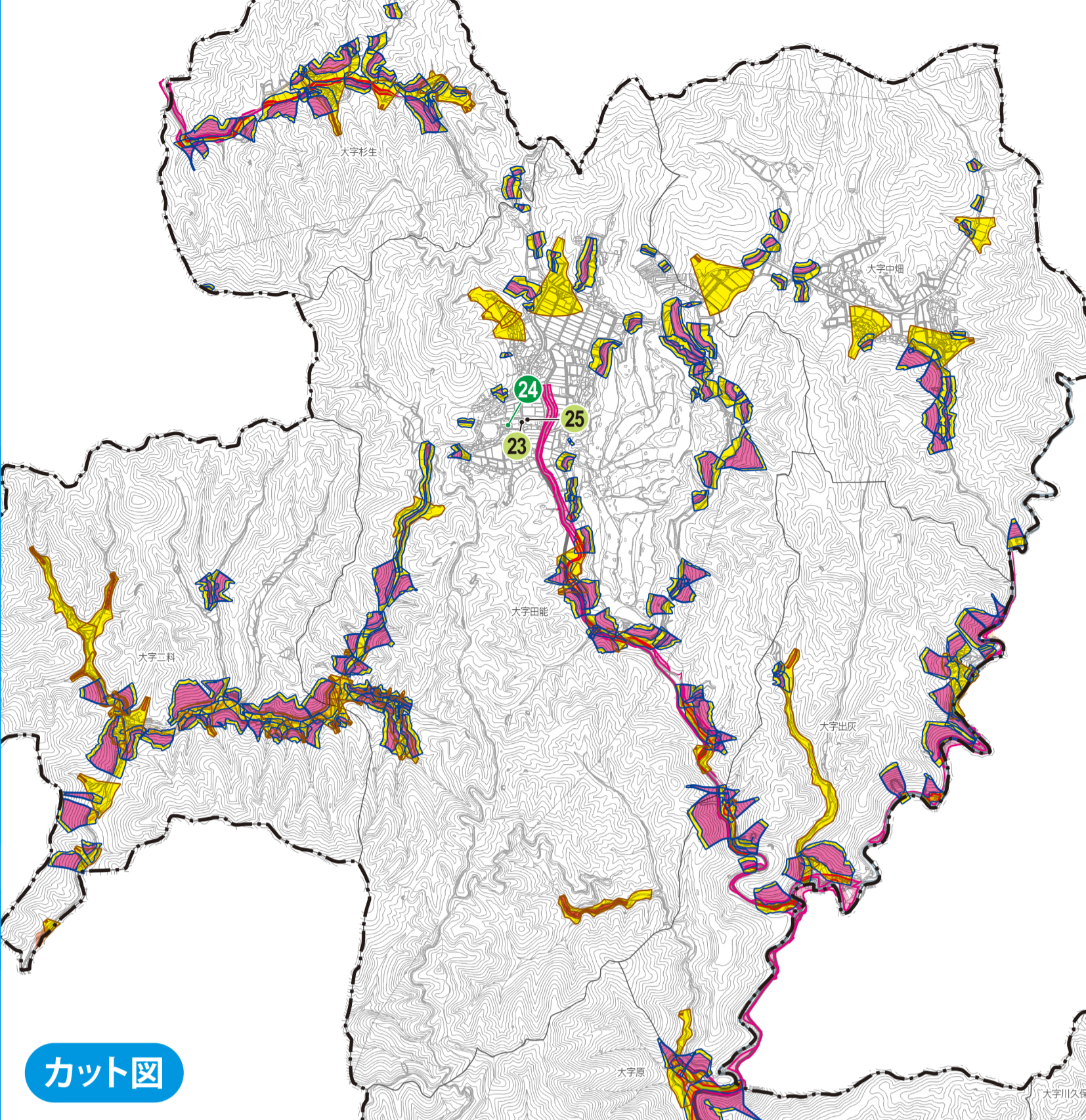
全河川の最大浸水深 外水はん濫

※全河川(淀川、芥川、女瀬川、檜尾川、安威川、水無瀬川)の浸水の深さの最大値を示したものです。河川ごとのハザードマップも確認し、それぞれの避難方法を検討しましょう。
 ※防災関連施設(水位観測所、河川監視カメラ)は河川ごとのマップに掲載しています。

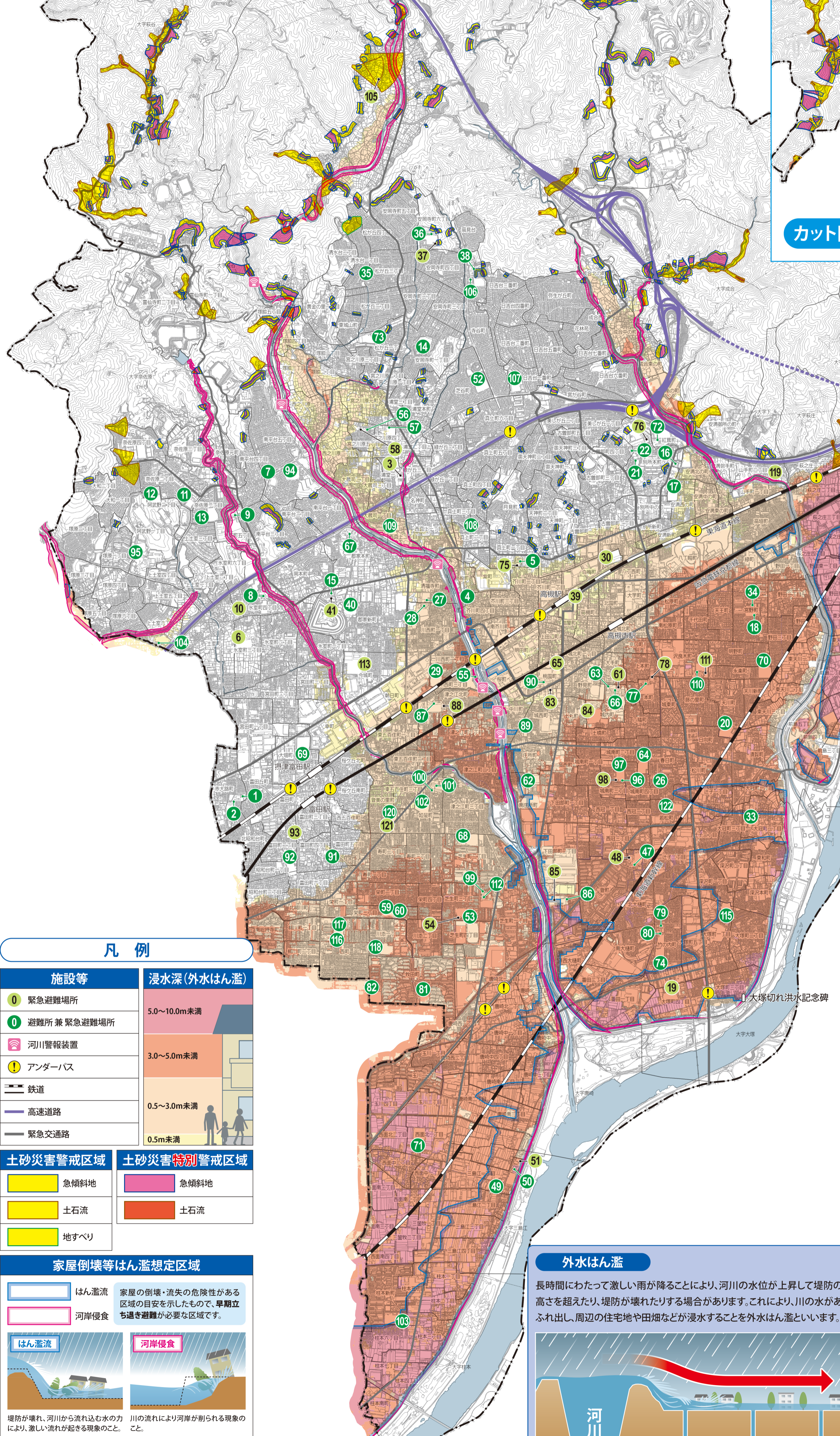
参考 ハザードマップの条件
 (淀川・芥川・女瀬川・檜尾川・安威川・水無瀬川流域)
洪水浸水想定区域

河川	24時間総雨量	1時間総雨量
淀川	360mm	—
芥川	1,070mm	119mm
女瀬川	1,070mm	119mm
檜尾川	1,150mm	141mm
安威川(神崎川含む)	776mm	189mm
水無瀬川	1,150mm	138mm

土砂災害(特別)警戒区域: 令和8年3月時点
 ※このハザードマップに示した浸水想定区域や家屋倒壊等はん濫想定区域(はん濫流、河岸侵食)および土砂災害警戒区域等はある条件下での被害想定です。状況によっては、これ以上の被害となる場合がありますので注意が必要です。



カット図



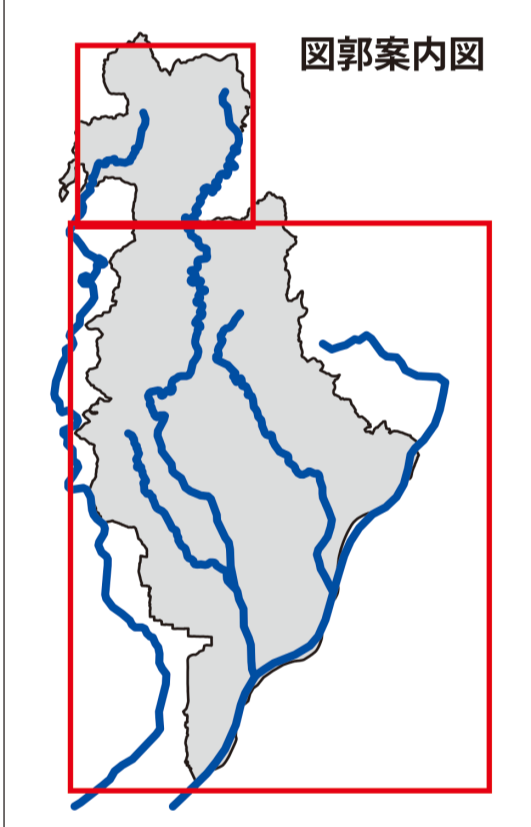
このマップでは、10円玉を使って、おおよその距離や歩行時間を確認できます。

歩行速度	歩行時間
一般の方	9分
東日本大震災の平均避難速度では	15分
多休降か、重傷者等	18分

※歩行速度は、歩行速度マニピュレーター(株式会社)の報告書に基づき作成
 ※歩行速度は、歩行速度マニピュレーター(株式会社)の報告書に基づき作成
 ※歩行速度は、歩行速度マニピュレーター(株式会社)の報告書に基づき作成

直径23.5mm
 厚さ1.5mm

地図では 541m



避難場所一覧(淀川・芥川・女瀬川・檜尾川・安威川・水無瀬川)

外水はん濫の対象避難所を掲載しています。なお、開設される避難場所は災害の種類によって変わるため、各河川のハザードマップを確認し、河川ごとの避難場所を決めておきましょう。詳細は冊子の21~24ページを参照してください。

番号	緊急避難場所	番号	避難所兼緊急避難場所	番号	避難所兼緊急避難場所
3	芥川高等学校	1	赤大路コミュニティセンター	63	城内公民館
6	阿武野高等学校	2	赤大路小学校	64	城南中学校
10	阿武野認定こども園	4	芥川コミュニティセンター	66	第一中学校
19	大冠高等学校	5	芥川小学校	67	第二中学校
23	檜田支所	7	阿武野コミュニティセンター	68	第三中学校
25	檜田幼稚園	8	阿武野小学校	69	第四中学校
30	関西大学高槻ミクスキャンパス	9	阿武野中学校	70	第六中学校
37	北清水幼稚園	11	阿武山公民館	71	第七中学校
39	総合市民交流センター(カナル高槻)	12	阿武山小学校	72	第八中学校
41	郡家老人福祉センター	13	阿武山中学校	73	第九中学校
45	五領認定こども園	14	安岡寺小学校	74	第十中学校
46	金光大阪中学校・高等学校	15	今城塚公民館	75	高槻小学校
48	桜台認定こども園	16	磐手公民館	76	竹の内コミュニティセンター
49	磐手小学校	17	磐手小学校	77	竹の内小学校
51	三箇牧認定こども園	18	大冠第2コミュニティセンター	78	玉川小学校
54	芝生幼稚園	20	大冠小学校	81	玉川コミュニティセンター
58	清水認定こども園	21	奥坂コミュニティセンター	82	堤コミュニティセンター
61	障がい者福祉センター	22	奥坂小学校	83	津之江小学校
65	総合センター	24	檜田小学校	88	桃園コミュニティセンター
75	たかつき芥川認定こども園	26	春日ふれあい文化センター	89	桃園小学校
76	高槻北高等学校	27	川西コミュニティセンター	90	富田公民館
78	高槻幼稚園	28	川西小学校	91	富田小学校
83	地域福祉会館	29	川西中学校	94	南平台小学校
84	榎の木高等学校	31	上牧小学校	95	西阿武野コミュニティセンター
85	堤運動広場	33	冠小学校	96	西大冠コミュニティセンター
88	津之江幼稚園	34	北大冠小学校	97	西大冠小学校
93	富田老人福祉センター	35	北清水コミュニティセンター	98	女瀬川南コミュニティセンター
98	西大冠幼稚園	36	北清水小学校	99	如是公民館
109	原公民館	38	北日吉台小学校	100	如是小学校
111	松原幼稚園	40	郡家小学校	102	如是中学校
119	三島高等学校	42	芝谷公民館	103	柱本小学校
119	山手老人福祉センター	43	五領小学校	104	土室小学校
121	五百住幼稚園	44	五領中学校	106	日吉台公民館
		47	桜台小学校	107	日吉台小学校
		48	三箇牧公民館	108	真上公民館
		49	三箇牧小学校	109	真上小学校
		50	芝谷中学校	110	松原小学校
		52	清水コミュニティセンター	111	丸橋小学校
		53	清水小学校	112	南大冠小学校
		55	清水池コミュニティセンター	113	柳川コミュニティセンター
		56	清水コミュニティセンター	114	柳川小学校
		57	清水小学校	115	柳川中学校
		59	寿栄コミュニティセンター	116	五百住小学校
		60	寿栄小学校	118	庄所コミュニティセンター
		62	庄所コミュニティセンター	122	若松小学校

※台風等初期避難場所や土砂災害時に開設する避難場所は、冊子P21~P24の一覧表でご確認ください。

凡例

施設等

- 緊急避難場所
- 避難所兼緊急避難場所
- 河川警報装置
- アンダーパス
- 鉄道
- 高速道路
- 緊急交通路

浸水深(外水はん濫)

- 5.0~10.0m未満
- 3.0~5.0m未満
- 0.5~3.0m未満
- 0.5m未満

土砂災害警戒区域

- 急傾斜地
- 土石流
- 地すべり

土砂災害特別警戒区域

- 急傾斜地
- 土石流

家屋倒壊等はん濫想定区域

- はん濫流: 家屋の倒壊・流失の危険性がある区域の目安を示したもので、早期立ち退き避難が必要な区域です。
- 河岸侵食: 川の流れにより河岸が削られる現象のこと。

外水はん濫

長時間にわたって激しい雨が降ることにより、河川の水位が上昇して堤防の高さを超えたり、堤防が壊れたりする場合があります。これにより、川の水があふれ出し、周辺の住宅地や畑などが浸水することを外水はん濫といいます。

